

L'autorisation environnementale : des démarches simplifiées, des projets sécurisés

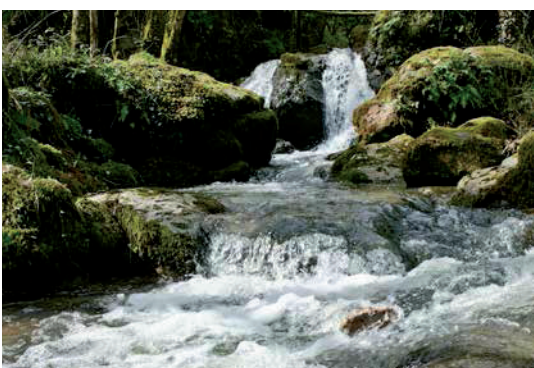
À compter du 1^{er} mars 2017, les différentes procédures et décisions environnementales requises pour les projets soumis à la réglementation des installations classées pour la protection de l'environnement (ICPE) et les projets soumis à autorisation au titre de la loi sur l'eau (IOTA), sont fusionnées au sein de l'autorisation environnementale. La réforme consiste également à renforcer la phase amont de la demande d'autorisation, pour offrir au pétitionnaire une meilleure visibilité des règles dont relève son projet.

Cette réforme, qui généralise en les adaptant des expérimentations menées depuis 2014, s'inscrit dans le cadre de la modernisation du droit de l'environnement et des chantiers de simplification de l'administration menés par le Gouvernement.

POURQUOI UNE AUTORISATION ENVIRONNEMENTALE UNIQUE ?

Avant la réforme, un même projet pouvait relever simultanément de plusieurs autorisations environnementales. La conduite de différentes procédures en parallèle ne favorisait pas une analyse globale des projets et induisait charges et délais supplémentaires pour les pétitionnaires et les services instructeurs. Elle pouvait être source d'incompréhensions et de contentieux. La création de l'autorisation environnementale poursuit trois objectifs principaux :

- la simplification des procédures sans diminuer le niveau de protection environnementale ;
- une meilleure vision globale de tous les enjeux environnementaux d'un projet ;
- une anticipation, une lisibilité et une stabilité juridique accrues pour le porteur de projet.



CE QUI CHANGE



Pour un même projet, un dossier, un interlocuteur et une autorisation environnementale uniques

L'autorisation, demandée en une seule fois et délivrée par le préfet de département, inclut l'ensemble des prescriptions des différentes législations applicables, et relevant des différents codes :

- **code de l'environnement** : autorisation au titre des ICPE ou des IOTA, autorisation spéciale au titre de la législation des réserves naturelles nationales ou des réserves naturelles de Corse, autorisation spéciale au titre de la législation des sites classés, dérogations à l'interdiction d'atteinte aux espèces et habitats protégés, agrément pour l'utilisation d'OGM, agrément des installations de traitement des déchets, déclaration IOTA, enregistrement et déclaration ICPE, autorisation pour l'émission de gaz à effet de serre ;
- **code forestier** : autorisation de défrichement ;
- **code de l'énergie** : autorisation d'exploiter les installations de production d'électricité ;
- **code des transports, code de la défense et code du patrimoine** : autorisation pour l'établissement d'éoliennes.

Bénéfices attendus

- Pour le pétitionnaire, une plus grande lisibilité sur les démarches administratives grâce aux dossier et interlocuteur uniques.
- Les éventuelles demandes de compléments sont faites par l'administration de manière groupée.
- Une meilleure vision globale de tous les enjeux environnementaux du projet.
- Une plus grande stabilité juridique du projet qui ne peut être autorisé ou refusé qu'en une seule fois, évitant la remise en question de sa réalisation à plusieurs reprises.
- La participation du public et des collectivités locales est facilitée avec la conduite d'une enquête publique unique à partir d'un dossier présentant le projet dans sa globalité.



Des échanges en amont du dépôt de dossier pour fluidifier la procédure d'instruction

Les porteurs de projet peuvent désormais solliciter de l'administration soit des échanges (entretien, réunion, etc.), soit un « certificat de projet » qui identifie les régimes et procédures dont relève le projet, précise le contenu attendu du dossier et surtout peut fixer, en accord avec le porteur de projet, un calendrier d'instruction dérogatoire aux délais légaux, s'il y a accord entre le pétitionnaire et l'administration. L'objectif est d'améliorer la qualité des dossiers pour fluidifier leur instruction.

Pour les projets pouvant faire l'objet d'une évaluation environnementale après examen au cas par cas [art. R. 122-2 du code de l'environnement], la demande d'examen doit être déposée auprès de l'autorité environnementale compétente.

Bénéfices attendus

- Le montage du dossier est sécurisé techniquement et juridiquement, le traitement du dossier est plus transparent.
- La qualité des dossiers est améliorée, ce qui permet de limiter les demandes de compléments.
- Sur demande du pétitionnaire et sur la base des informations qu'il fournit, l'administration s'engage sur les procédures et s'accorde avec lui sur un calendrier, au moyen de la délivrance d'un certificat de projet.



Un régime contentieux modernisé

Le nouveau régime contentieux concilie le respect du droit au recours des tiers et la sécurité juridique du projet :

- la décision peut être déférée à la juridiction administrative par les pétitionnaires dans un délai de 2 mois et par les tiers dans un délai de 4 mois à compter de la publication de l'autorisation (contre un délai de 12 mois après publication et 6 mois après mise en service dans le droit commun) ;
- les pouvoirs du juge sont aménagés : il peut surseoir à statuer, annuler ou réformer totalement ou partiellement la décision, en fonction du droit applicable au moment du jugement (sauf pour les règles d'urbanisme pour lesquelles il prend en considération le droit applicable au moment de la décision) ;
- suite à une réclamation gracieuse formulée par un tiers à compter de la mise en service, l'autorisation environnementale peut faire l'objet d'une modification par arrêté complémentaire du préfet pour ajuster les prescriptions.

Bénéfices attendus

- Les pouvoirs du juge offrent des alternatives à l'annulation totale de la décision en cas d'irrégularité et des opportunités pour une régularisation plus rapide, dans le respect des règles de fond.



AU 1^{ER} MARS 2017



Une articulation avec les règles d'urbanisme

L'autorisation environnementale est articulée avec les procédures d'urbanisme :

- le porteur de projet choisit librement le moment où il sollicite un permis de construire et ce dernier peut être délivré avant l'autorisation environnementale, mais il ne peut être exécuté qu'après la délivrance de cette dernière. Pour les éoliennes, l'autorisation environnementale dispense de permis de construire. Toutefois, le permis de démolir peut recevoir exécution avant la délivrance de l'autorisation environnementale si la démolition ne porte pas atteinte aux intérêts protégés par cette autorisation ;
- lorsqu'une modification du document d'urbanisme est en cours, la vérification de la compatibilité du projet avec ce dernier peut intervenir en fin de procédure ;
- l'enquête publique est unique lorsqu'elle est requise par les deux décisions.

Bénéfices attendus

- Plus de souplesse pour le maître d'ouvrage qui dépose la demande de permis de construire au moment le plus opportun en fonction de la maturation du projet.



Des délais de procédures réduits

L'objectif est de 9 mois d'instruction dans le cas général contre 12 à 15 mois auparavant, tout en respectant les règles de fond et en protégeant les intérêts fondamentaux visés par les législations applicables.

Bénéfices attendus

- Pour le pétitionnaire, la réalisation d'économies grâce à la centralisation des échanges avec l'administration et à la réduction des délais.



Des dispositions transitoires

Dans les 4 mois suivant l'entrée en vigueur de la réforme, c'est-à-dire jusqu'au 30 juin 2017 (ou plus longtemps dans certaines situations), les porteurs de projet conservent le choix d'appliquer la nouvelle procédure ou d'appliquer les procédures antérieures, sauf quand une demande relevant de l'une des législations intégrées a été déposée, voire approuvée antérieurement.

CONTACTS LOCAUX

Direction départementale des territoires de l'Oise (DDT 60)

Service de l'eau de l'environnement et de la forêt

03 44 06 50 59 / ddt-seef@oise.gouv.fr

Direction départementale de la protection des populations (DDPP)

03 44 06 21 60 / ddpp@oise.gouv.fr

Direction régionale de l'environnement, de l'aménagement et du logement (DREAL Hauts-de-France) UT 60

03 44 10 54 00 /

ut60.dreal-picardie@developpement-durable.gouv.fr

RÉFÉRENCES RÉGLEMENTAIRES

Ordonnance n° 2017-80 du 26 janvier 2017

Décret n° 2017-81 du 26 janvier 2017

Décret n° 2017-82 du 26 janvier 2017

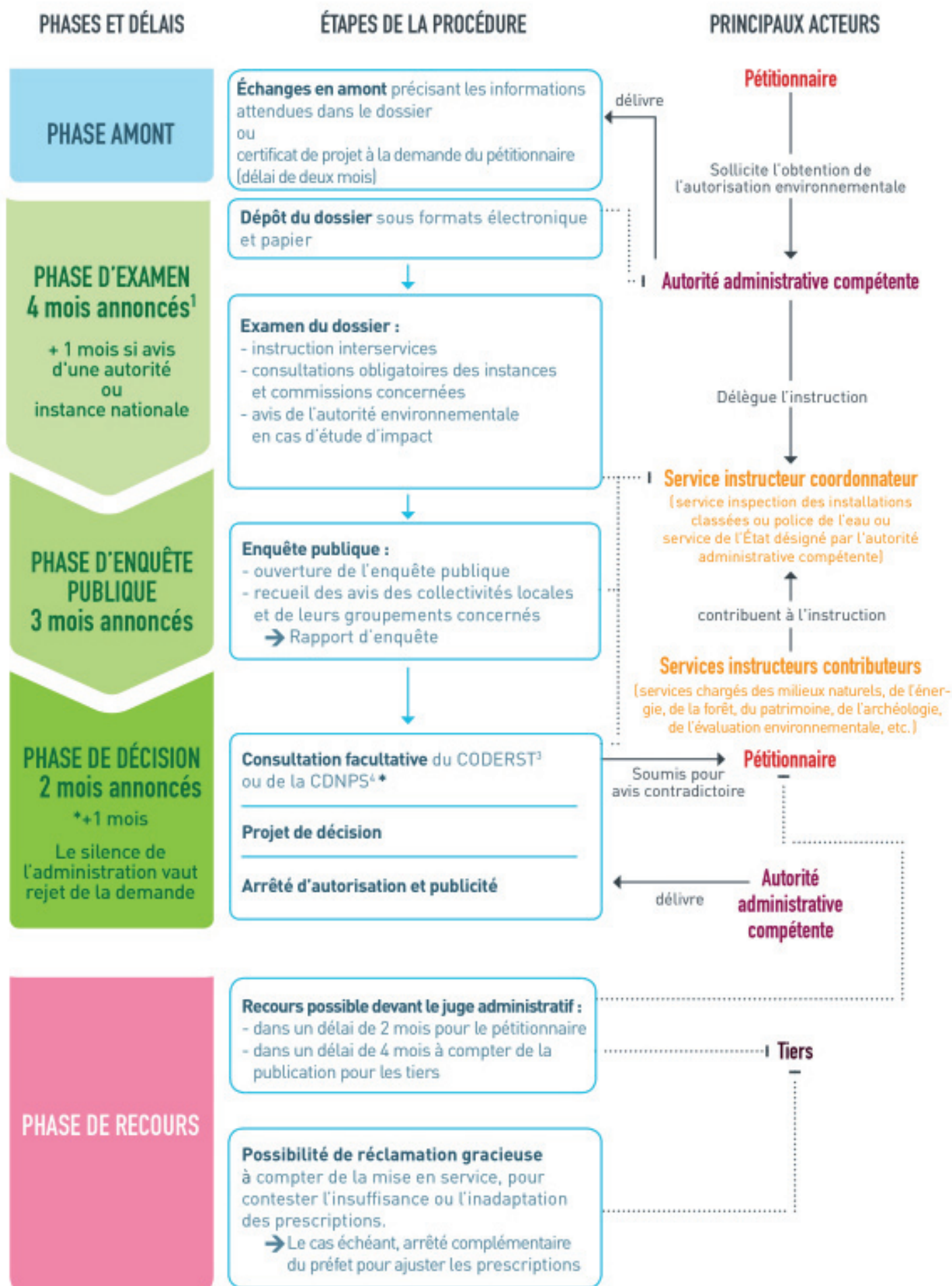
POUR EN SAVOIR PLUS

www.developpement-durable.gouv.fr

rubrique Développement durable -
L'autorisation environnementale unique



LES ÉTAPES ET LES ACTEURS DE LA PROCÉDURE



1. Ces délais peuvent être suspendus, arrêtés ou prorogés : délai suspendu en cas de demande de compléments ; possibilité de rejet de la demande si dossier irrecevable ou incomplet ; possibilité de proroger le délai par avis motivé du préfet. 2. CNPN : Conseil national de la protection de la nature. 3. CODERST : Conseil départemental de l'environnement et des risques sanitaires et technologiques. 4. CDNPS : Commission départementale de la nature, des paysages et des sites.